



Adroddiad ar yr Effaith Gymdeithasol

Adroddiad Hawdd ei Ddeall ar gyfer Oedolion

Mae'r daflen hon yn esbonio beth yw effaith gymdeithasol a sut mae Hijinx wedi gwneud gwahaniaeth cymdeithasol

Ysgrifennwyd y ddogfen hon gan Hijinx ac mae'n fersiwn Hawdd ei Deall o'r Adroddiad ar yr Effaith Gymdeithasol a gyhoeddwyd ym mis Hydref 2021.

Ffotograff gan: Main House - Mission Control. Gwyl Undod Hijinx & National Theatre Wales.

Sut mae defnyddio'r ddogfen hon?



Dyma fersiwn hawdd ei deall o'r Adroddiad ar yr Effaith Gymdeithasol. Mae'r geiriau a'u hystyr yn haws i'w darllen a'u deall. Ond mae'n bosibl y bydd angen cymorth arnoch i ddarllen a deall y ddogfen hon.



Mae'n bosibl y bydd geiriau mewn **llythrennau trwm** yn anodd eu deall. Mae esboniad o'r rhain mewn blwch o dan y gair.



Mae rhagor o wybodaeth a'r adroddiad llawn ar gael yn www.hjinx.org/socialimpact

Pwy yw Hijinx?



Mae Hijinx wedi ei leoli yng Nghymru. Mae'n gwmni theatr sy'n creu sioeau ac yn rhedeg dosbarthiadau cynhwysol. Mae eu sioeau yn cynnwys actorion cynhwysol ac maent yn cael eu gwneud i bawb.

Rydym eisiau gweld y celfyddydau a'n cymuned yn gynhwysol i bobl ag anableddau dysgu a/neu awtisiaeth.

Rydym yn creu sioeau gyda chast cynhwysol, mae rhai ohonynt yn disgrifio eu hunain fel rhai ag **Anabledd Dysgu a/neu yn awtistig (LD/A)** ar gyfer y llwyfan, y sgrin, ar y stryd ac ar draws y byd.

Anabkedd Dysgu

Mae Mencap yn disgrifio anabledd dysgu fel gallu deallusol llai ac anhawster gyda gweithgareddau o ddydd i ddydd – er enghraifft tasgau yn y cartref, cymdeithasu neu reoli arian – sy'n effeithio ar rywun ar hyd ei oes.

Elusen yw Mencap sy'n gweithio i wella bywydau pobl ag anabledd dysgu a'u teuluoedd yn awr, ac yn ymladd ochr yn ochr â nhw am well dyfodol.

Awtisiaeth

Mae'r Gymdeithas Awtistig Genedlaethol yn disgrifio Awtistiaeth fel anabledd datblygiadol gydol oes sy'n effeithio ar y ffordd y mae pobl yn cyfathrebu a rhyngweithio â'r byd.

Elusen yw'r Gymdeithas Awtistig Genedlaethol sy'n gweithio i drawsnewid bywydau a newid agweddau i helpu i greu cymdeithas sy'n gweithio i bobl awtistig.

Beth yw effaith gymdeithasol?



Dyma'r newid rydym wedi'i greu ym mywydau ein hactorion, cyfranogwyr, eu teuluoedd, staff a'r **gweithlu/sector celfyddydau**.

Gweithlu/sector celfyddydau – Sef y theatr, llwyfan, teledu a byd yr artist lle mae pobl yn gweithio.



Buom yn holi llawer o gwestiynau i'n hactorion, cyfranogwyr, rhieni a phobl sy'n gweithio yn y celfyddydau, amdany'n nhw eu hunain ac am Hijinx.



Roeddem eisiau gwybod pa newid a wnaethom i'w bywydau, a gwrando ar eu storïau.



Rydym yn cyrraedd miloedd o bobl bob blwyddyn. Mewn dros flwyddyn, rydym wedi ymgysylltu â:
-123 o actorion LD/A
-Cefnogi 228 o rieni neu ofalwyr.
-1336 o bobl wedi cael hyfforddiant Hijinx ar ddysgu sut i gyfathrebu'n effeithiol.



Rydym wedi creu newid cymdeithasol gwerth £4.5 miliwn, sef yr un faint o arian y byddech chi'n ei wario wrth wneud 73,770 o siopa wythnosol mewn blwyddyn.

Gwneud pobl yn hapus



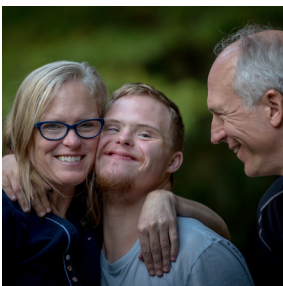
Rydym yn dangos bod perfformio a chymryd rhan yn gwneud pobl yn hapus.



Dyweddodd 73% o'r actorion a'r cyfranogwyr eu bod yn teimlo'n hapusach ers ymuno â Hijinx.



Rydym wedi cynyddu hapusrwydd a lles yn ein cymunedau. Gallai maint yr hapusrwydd hwn brynu 66,545 cwpanaid o goffi.



Dyweddodd un rhiant am blentyn, "Mae ei hyder wedi cynyddu. Mae hyn yn ymwneud yn uniongyrchol â Hijinx."

Hyder i berfformio ar lwyfan ac ym mywyd bob dydd



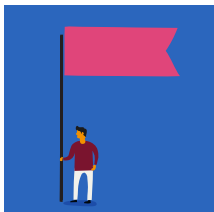
Rydym yn gofalu am ein hactorion a chyfranogwyr ac yn helpu eu sgiliau actio.



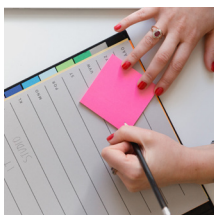
Rydym wedi'u gweld yn dod yn fwy hyderus i rannu eu safbwyntiau a'u profiadau.



Mae 9 o bob 10 actor yn fwy hyderus ers ymuno â Hijinx.



Mae 72% o'n hactorion wedi profi cynnydd yn eu hannibyniaeth o ganlyniad i ymuno â Hijinx.



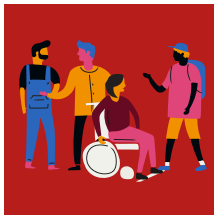
Mae ein hactorion yn fwy trefnus ar ôl ymuno â Hijinx.



Mae rhai o'n hactorion yn teithio gyda Hijinx o amgylch y byd.



Mae rhai o'n hactorion yn byw'n annibynnol ar eu pen eu hunain.



Mae 70% o'n hactorion a'n cyfranogwyr yn cyfathrebu'n well ac yn gweithio'n well fel tîm ers ymuno â Hijinx.

Pobl o'n hamgylch



Rydym wedi helpu teuluoedd ein hactorion a'n cyfranogwyr.



Dyweddodd rai rhieni fod Hijinx yn rhoi seibiant dymunol iddynt o fod 'ar ddyletswydd'

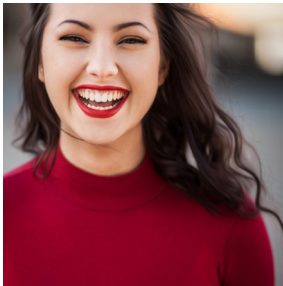


Dyweddodd un o Actorion Hijinx
“Maen nhw'n gefnogol iawn. Maen nhw'n gofalu am eich lles.”

Newid safbwyntiau



Rydym yn newid safbwyntiau ynghylch y ffordd y mae pobl ag anableddau dysgu a/neu awtistiaeth (LD/A) yn cael eu gweld ar lwyfan, ar sgrin ac yn ein cymunedau.



Mae ein hactorion yn delio â safbwyntiau negyddol bob diwrnod. Dywedodd rhieni ac actorion fod Hijinx yn helpu ac yn darparu profiad da.



Dywedodd 53% o rieni Hijinx fod y cwmni wedi newid eu hamgyffredion 'yn fawr iawn'.



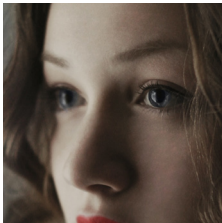
Dywedodd rhieni fod hyder eu plant wedi cynyddu 24% ers iddynt ymuno â Hijinx.

Newid safbwyntiau yn y theatr

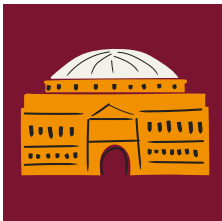


Rydym yn dangos theatr **niwroamrywiol** i lawer o filoedd o bobl bob blwyddyn.

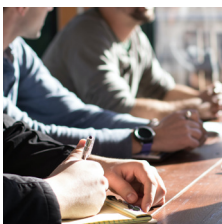
Niwroamrywiaeth yw'r syniad nad yw pawb yn ymddwyn yn yr un ffordd. Mae'n cydnabod bod pobl yn meddwl mewn ffyrdd gwahanol ac y dylai pawb gael ei barchu.



Rydym yn creu sioeau sy'n newid y ffordd mae pobl yn gweld y byd.



Mae dros 15,000 o bobl wedi gweld ein sioeau. Mae hynny bron i deirgwaith nifer y seddau yn Brenhinol Albert Neuadd.



Mae ein rhaglen sgiliau a hyfforddiant wedi creu effaith gadarnhaol. Rydym wedi creu gwerth dros £119,000 o sgiliau.



Mae 90% o'r bobl greadigol rydym yn gweithio â nhw yn fwy cynhwysol ac wedi newid y ffordd y maen nhw'n gweithio ers gweithio â Hijinx.

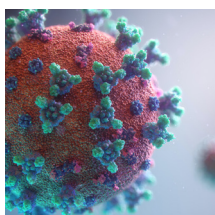


Mae ein rhaglen hyfforddiant wedi codi ymwybyddiaeth a chynyddu hyder o ran gweithio â phobl ag anableddau dysgu a/neu awtistiaeth (LD/A).

Yr hyn rydym eisiau ei newid nesaf



Rydym wedi ymrwymo i newid bywydau er budd ein hactorion, cyfranogwyr ac mewn theatr.



ADFER WEDI COVID

Byddwn yn gweithio i sicrhau nad yw ein cymunedau yn cael eu **hallgáu** rhag cymryd rhan mewn theatr a chelfyddydau ar ôl COVID.

Adfer ar ôl covid – Dychwelyd i'r cyflwr arferol o ran iechyd, y meddwl a mynediad ar ôl y pandemig.

Eithriedig – Cael eich gadael allan o le neu grŵp yn groes i'ch dewis eich hun.



Byddwn yn parhau i weiddi dros gymorth cynhwysol â sefydliadau eraill



Rydym eisiau i'r llwyfan a'r sgrin ddilyn 7 Egwyddor y Diwydiant, sef canllawiau newydd i gynorthwyo pobl i greu sioeau cynhwysol.



Byddwn yn helpu ein hactorion a chyfranogwyr i ddychwelyd i ddisbarthiadau mewn ystafelloedd mewn ffordd ddiogel.



Ein huchelgais – yr hyn rydym eisiau
Rydym eisiau newid safbwyntiau cynulleidfaoedd a phobl sy'n gweithio mewn teledu a'r theatr ynghylch y ffordd maen nhw'n gweld pobl ag anableddau dysgu a phobl awtistig.



Byddwn yn cael ein sioeau cynhwysol yn ôl ar y llwyfan ac yn ein cymunedau.



Rydym eisiau gweld actor niwroamrywiol yn cael ei enwebu ar gyfer un o wobrau BAFTA Cymru erbyn 2025, ac yn derbyn gwobr BAFTA erbyn 2028, ac yn derbyn Oscar erbyn 2030.



hijinx.org.uk
+44 (0)29 2030 0331

Canolfan Mileniwm Cymru,
Bute Place, Bae Caerydd,
Caerdydd, CF10 5AL, Cymru

Elusen Gofrestredig Rhif 107835

Cyhoeddwyd: Hydref 2021 (ar sail ymchwil a gynhaliwyd yn ystod 2020-21)
Ymchwil gan: Abigail Tweed - Milestone Tweed a Mark Richardson Social Impact Consulting
hijinx.org.uk/cy/ein-heffaith

**LLOYDS BANK
FOUNDATION**
England & Wales

